

Werk

Titel: Commentationes Societatis Regiae Scientiarum Gotti

Verlag: Dieterich

Jahr: 1828

Kollektion: Wissenschaftsgeschichte

Digitalisiert: Niedersächsische Staats- und Universitätsbibliothek Göttingen

Werk Id: PPN35283028X_0006_2NS

PURL: http://resolver.sub.uni-goettingen.de/purl?PPN35283028X_0006_2NS

LOG Id: LOG_0009

LOG Titel: De hymene seu valvula vaginali

LOG Typ: article

Übergeordnetes Werk

Werk Id: PPN35283028X

PURL: <http://resolver.sub.uni-goettingen.de/purl?PPN35283028X>

Terms and Conditions

The Goettingen State and University Library provides access to digitized documents strictly for noncommercial educational, research and private purposes and makes no warranty with regard to their use for other purposes. Some of our collections are protected by copyright. Publication and/or broadcast in any form (including electronic) requires prior written permission from the Goettingen State- and University Library.

Each copy of any part of this document must contain these Terms and Conditions. With the usage of the library's online system to access or download a digitized document you accept the Terms and Conditions.

Reproductions of material on the web site may not be made for or donated to other repositories, nor may be further reproduced without written permission from the Goettingen State- and University Library.

For reproduction requests and permissions, please contact us. If citing materials, please give proper attribution of the source.

Contact

Niedersächsische Staats- und Universitätsbibliothek Göttingen
Georg-August-Universität Göttingen
Platz der Göttinger Sieben 1
37073 Göttingen
Germany
Email: gdz@sub.uni-goettingen.de

COMMENTATIO
DE
HYMENE SEU VALVULA
VAGINALI.

IN CONSESSU SOCIETATIS DIE XXII. JUL. MDCCCXXVI. RECITATA

A

LUD. JUL. CASP. MENDE.

Anatomia et hominis et bestiarum physiologiae fundamentum iure habetur. Antiquitati igitur, cui antistitum sacrorum mandatis, populorumque moribus ac institutis, ne hominum dissecarent cadavera, interdictum, vitae humanae rationem, quum partium quibus sustinetur nec structuram nec functionem recte perspexisset, occultam fuisse patet. Animalia omnino pristinis quidem secabantur temporibus, quoniam ea autem quae in iis inuenerant veteres constitutionis ac formae vitaeque generis in homine et brutis diuersitate neglecta ab his ad illum, cuius structuram et habitum nesciebant, simpliciter transtulerunt, iisdem ex quibus nobis deinde tantum lucis affulsit profundius in errorem inducebantur.

Quod ea vero iam pridem elapsa aetate maioribus, id nobis etiam hodie adhuc contingit, vt constructione partium organicarum vel non detecta vel per classes, genera ac species animantium minus persecuta functionem earum enucleare nequeamus, quod inter

reliqua corporis humani instrumenta, quorum vsum et modum agendi ignoramus praesertim glandula thyrioidea et thymus probant.

Fingunt plerumque, vbi vera rei cognitio deest, homines sibi met ipsi sententiam quandam opinatam, quae, licet non vnico fulciatur argumento, ab hoc tamen ad illum et ex vno in alterum lustrum transmigrat et sanctioris fidei apud omnes aestimatur. Sic vaginae muliebris in puellis hucdum non defloratis introitum claustrum virginali, seu hymene, opertum esse et antiquiores et recentiores scriptores, ne, vti dicunt, inter tot libidines virginei corporis contaminatio lateat, vaticinantur, eoque bestias ideo carere alta voce clamant. Postea autem plures, et inter illos perillustis *Blumenbach* et celeberrimus antecessor *Osiander* hanc rem subtilius perscrutati sunt, et origini structurae ac formationi apparatus, quo infimum vaginae lumen in virginibus angustatur accuratius explicandis operam et studium impenderunt, nec eum in brutis, quamuis ad aliam in iis normam formatus sit, penitus deficere, docuerunt. Quorum clara vestigia pressurus *Vestra Viri illustres!* venia, hanc materiam diligenter continuabo, atque meas in diuersae aetatis puellis et in animalium quorundam domesticorum feminis institutas de ea obseruationes, annexis meis de origine, structura et vsu hymenis, qualescunque sint, annotationibus publici iuris faciam.

I. *Hymen in sexus sequioris homine.*

A. *Genitalium conditio in foetibus femineis ac neonatis puellis.*

Partes sequioris sexus genitales inter ea organa habentur, quae ab prima infantia vsque ad pubertatem minimas fere incremento patiuntur mutationes, nihilosecuius tamen nos eas dum perscrutati sumus in qualibet hominis aetate ad figuram, situm ac extensionem alias quam in praecedente reperimus.

In feminino ex primis grauiditatis mensibus foetu, in quo partium genitalium externarum imperfecta conformatio sexus differen-

tiam

tiam extrinsecus certo cognoscere non sinit, internae ut vterus cum tubis, prima ovariorum rudimenta, armato praesertim oculo clare cernuntur. Matricis in secundo graviditatis mense superior pars, seu fundus, instar fili albi aduersus parietem pelvis posteriorem transverse situs duas, vnam scilicet ex quolibet latere, eiusdem structurae ac coloris graciliores autem lineas pariter filiformes ad annuli abdominalis regionem demittit, ligamenta nimirum vteri rotunda, quae in tenerima aetate, ut dein per totam vitam omnium iam iam quibus ipse subiicitur mutationum partem suam capiunt. Inferior vteri pars et vagina, quum ex massa pulposa aut gelatinosa, quae distinctam ac constantem formam non admittit, consistant, nec inter se nec ab circumiacentibus partibus perspicue discernuntur. Tubae Fallopianae ab extremis sinibus eiusdem lineae albae, quam fundum vteri repraesentare diximus, in utroque latere egrediuntur, et subtilis ac candidae taeoniae similes ab superiore ad inferius flexuram faciunt postea vero pone ovaria, quae in utraque spinae dorsi parte ad longitudinem erecta iacent, ascendunt, iisque tandem absconduntur. Ab puerorum genitalibus internis, quibuscum primo intuitu omnino commutari queunt, haec tenerrima puellarum praecipue ligamentis rotundis distincta, quae non ut funiculi spermatici ab testiculis ad prostatam descendunt, sed ab vtero, cuius forma simulac comprehenditur alia est quam ea prostatae, in cauum pelvis versus parietem eius anteriorem. Penis virilis et clitoris inter partes sexuales eae sunt, quae formam ac structuram, hactenus conspicuae, easdem fere habent, propterea hanc ab illo distinguere vix poteris, nisi in rimam vulvae attendas, quae clitoride quidem, labiis minoribus praeputio eius intime connexis detracta, ad maximam partem obtegitur, subter ea tamen semper paululum hiat. Coles hoc tempore plerumque altior clitoride exstat, et pensilis quamquam erectu tamen facillimus est; dum tollitur autem in scroto, compresso quidem ac fere plano, nunquam vero, excepto praeternaturali statu, in duas partes separatas diuiso, vllum cuius-

dam aperturæ vestigium relinquit. Quibus ex omnibus iure colligendum opinionem quorundam scriptorum nullum foetum ab origine femininum non esse, vnam embryonum partem dein vegetiori autem efformatione et incremento in viriles transire, alteram vero in gradu efformationis inferiore retineri, feminasque manere, itidem aliorum foetus tenerrimæ ætatis caractere ac qualitatibus sexus prorsus carere, ad fictitias referendam esse.

Tertio grauiditatis mense filum, quod fundus vteri est, in media parte parum intumescit, tubæ extensiores ad latus vtriusque ovarij externum magis prominent, quæ autem ipsa situm obliquum obtinent, extremis suis superne sitis obtusioribus ab se invicem remotis, inferioribus et tenuioribus autem appropinquantis. Corpus, collum et orificum vteri ob substantiæ suæ teneritudinem circumscriptam ac stabilem figuram hoc ætatis mense non receperunt, ideoque ea ab partibus vicinis et præsertim portione s. d. vaginalem ab superiore vaginæ parte, in quam modo inobservabili se subducit accurate distinguere nequeas. Inferior cunni portio canali perangusto perforatur, qui mollibus quidem ac fere gelatinosis sed superficie tamen rugosa insignitis parietibus, mucoviscido et albido paululum extensis, coeretetur. Rima vulvæ labiis minoribus, ad inferiorem maiorum commissuram protractis, inter se autem distantibus formata, ad maximam partem clitoride contegitur.

Quarto mense omnes partes sexuales et externæ et internæ perspicuæ sunt. Vterus triangularis cernitur, sed ab anteriore ad posteriorem superficiem complanatus et superne instar membranæ compressus. Ovaria extremitate superiore magis magisque ad latera subsidunt annexis in externo margine tubis, quæ integre cum fimbriis ostium eius abdominale circumvelantibus in conspectum veniunt. Portio vteri inferior cum media et superiore comparata extensior, et magis cylindrica in fundum vaginæ apice subrotundo medio rima transverse fissis protenditur. In vaginæ parietibus rugosis ab omni

latere compressi et angustissimi canalis limine inferiore integer hymen dissecto antea perinaeo labiisque minoribus inuicem ab se remotis nunc primum visui patet. Consistit hoc septum, quo partes genitales externae ab vagina seiunguntur, ex duplicatura internae eius membranae, quae ad formam ouata ab ostio urethrae incipiens versus commissuram inferiorem labiorum vuluae descendit, in medio autem arctissima ad longitudinem fissa rima in duas aequales plicas diuiditur. Attentione dignum est vt urethra cum suo orificio eodem tempore quo hymen sub oculos cadit, perfecte conformata conspiciatur, ex qua aequali praesentia non malo iure relationem quandam inter hanc et illam admittere queas. Idem mucus gelatinosus, qui in praecedente mense parietes canalis vaginae paululum extendebat, nunc maiori copia non solum hunc sed etiam cauum vteri praesertim inferiorem eius partem implet, quum superior ob suam angustiam non nisi minimam eius portionem recipere possit. Sexto grauiditatis mense internas partes generationi inseruientes elegantissime effinxit natura, iisque peculiarem et ad partus terminum vix variabilem formam tribuit. Ouaria cum caeteris organis sexualibus comparata, maiora quam dein post partum, situm quidem obliquum porro obtinent, magis tamen horizontalem quam perpendicularem apicibus suis ad uterum versis; tubae cum fimbriis et uteri ligamenta tam rotunda quam lata ab partibus vicinis optime distinguuntur. Vterus longiusculus, et in media et superiore parte paulum crassior, interne maxime rugosus et materia gelatinosa vndique repletus infima sua portione multo ampliore profundius in vaginam pendet, ore suo autem peculiari constructione, scilicet exili eminentia, denticulo simili, in medio labii anterioris prominente, quae impressione sibi apta in posteriore labio recipitur, firmiter clausus. Vagina superiore parte paululum amplior, inferiore vero contractior parietibus suis maxime rugosis, inuicem ad se compressis, sed ob mucum gelatinosum quo separantur, inter se non concretis, magis inflexa et protracta descendit

et valvulam vaginalem prae se protrusam ad rimam inter vtrumque labium vulvae minus hiantem deprimit, quo fit, vt spatium inter hanc et illam, quod nomine atrii vaginae salutamus, arctius nunc quam antea contrahatur. Orificium vrethrae, quae recta linea sub ossium pubis coniunctione seu symphysi decurrit, immediate super introitu ad vaginam apertum, igiturque desuper hymene praecipinet, eoque non clauditur.

In foetu maturo vterus eandem fere formam ac situm, quae ad pubertatis initium obtinet, substantiam autem magis compactam, et, nisi oculi me fefellerunt, ex tenerrimis fibris compositam offert. Propria sua interna membrana mucosa multis duplicaturis transversalibus ad margines crenatis aut dentatis in cauum prominet, atque id gelatina albida ac glutinosa plenum, valde coarctat. Pars inferior, canali colli vteri longissimo ac tenuissimo nihilosecius tamen ea gelatina cuius mentionem fecimus repleto, transfixa, praesertim autem portione sua vaginali, non solum maior est, quam antea, sed superiorem etiam extensione superat. Os labiis suis versus finem deficientibus et tenerrimis, fissura ampliore oculis nudis satis conspicua, latius quidem nunc apertum, nihilosecius tamen apparatu quo antea firmiter praecludebatur, ex tribus plicis longioribus, quae ex canale colli vteri ad internam superficiem labiorum orificii descendunt, duabus nempe posterioribus sulcum oblongum inter se relinquentibus, et vna anteriore quam iste sulcus recipit composito, contractum. Ab hisce plicis longitudinaliter decurrentibus ad vtrumque latus aliae transversae discedunt, quibus fit vt ipse fundus sulci posterioris striis transversalibus arcte completus sit. Arbor sic dicta vitae ex iisdem plicis composita, sed ouula quae a Nabothio nominantur, glandulae nimirum muciferae, adhuc desiderantur. Vagina muliebris in duas inter se diuersas sectiones, superiorem breuiorem, perpendiculararem ac spatiosorem, et inferiorem longiorem ad rimam vulvae autem oblique decurrentem et magis contractam bene distinguendas diuisa, in toto suo ambitu interno rugosa qui-

dem, hac vero propius sita quatuor rugarum columnis ab totidem internis parietibus, superiore, inferiore et duobus lateralibus, prosilientibus, et tegmento quasi papilloso vestitis, adeo coarctatur, ut canalis quo transfigitur formam ex iis quadrangularem recipiat. Interstitia inter has columnas eadem materia glutinosa implet, qua totum uteri et vaginae cauum refertum esse diximus, quominus haec vero effluat utrumque crus valuulae vaginalis in quolibet introitus ad vaginam marginis latere affixum, impedit. Ambo crura hymenis basi sua ipsis rugis adhaerent, margine autem libero versus mediam cunni aperturam assurgunt, et fossas inter columnas, ut gelatinam contineant apertas, operculorum instar obtegunt.

Pinaeus, qui ex quatuor carunculis myrthi baccas referentibus in quatuor sinus pudoris virginum angulis, in singulis videlicet singulae positus, hymenem compositum esse contendit, hasce rugarum columnas duplicatura membranacea qua iunguntur vel praetermissa vel iam detrita absque dubio pro valuula vaginali habuit, quod ex descriptione eius ab ipso viro celeberrimo data clare cognoscitur; hunc vero externam figuram hymenis in tenerrimae aetatis puellis benesse imagine eius depicta et libro suo “de virginitatis notis, graviditate et partu a)” adiecta, quae etsi rudis fida tamen est, probatur. Rugarum hae quatuor columnae eam sane partem carneo- verrucosam hymenis *Garengeoti* repraesentant, quam basin membranaceae per omnem ambitum efficere vir celeberr. affirmavit.

Hymen ipse, sicuti nos eum descripsimus, formam suam ovatam et in medio longitudinaliter fissam, ita tamen ut rimam non ad inferiorem commissuram pateat, omnino adhuc servat, sed alium nunc in relatione ad labia minora et maiora vulvae situm habet quam antea, quum maiori quod cepit incremento, rimae vulvae retractis labiis minoribus, quae extremis suis inferioribus maioribus versus dimidiam longitudinem accretae sunt, his ipsis autem maioribus ab utro-

a) Lugduni Batavorum 1650, p. 50. 52.

que latere ad medium protensis adeo appropinquetur, ut in neonata puella, viua ac vegeta quae, ut solent, expansis cruribus in dorso iacet, proxime pone eam, scilicet vulvae rimam conspiciatur.

Integro mense post partum uterus praesertim si ovarii comparatur, longe extensior quam in neonatis, et fundo ab anteriore ad posterius crassior, ad cauum vero per se et ob parietes nunc laeviores ac in ipsum minus prosilientes, spatiosior videtur. Substantiae suae intima structura eidentius fibrosa se offert. Si in medio eam a fundo ad portionem vaginalem et a quolibet tubae ore interno pari intervallo in longitudinem perscidiisti fibrillas ab superiore ad inferiorem partem recte decurrentes armato oculo eo promptius conspicias, quo lumina vasorum, dein illam perreptantia, angustiora adhuc sunt, easque non disturbant, quas autem musculos esse dicere tamen nequeas, quum hi largiori sanguinis influxu, igiturque in adultis, et non nisi statu grauido ex iis modo formentur. Vaginae superior pars ad inferiorem breuior et spatiosior, haec vero asperior, et quatuor rugarum columnis ut antea insignis, quibus introitus in vaginam arctior fit quam ipso hymene. Cavitates, quas omnes hae partes inter se sinunt, coalescentibus parietibus certe obturarentur, nisi muco gelatinoso crebro a nobis memorato constanter expansae, qui ex ea causa etiam in earum formatione maximi momenti habendus.

Status hic genitalium tenerrimae aetatis puellarum quem descripsimus, is sane est qui quum quotidie, omissis minutioribus mutationibus, videatur, naturalis vel consuetus illorum iure nominatur, hunc vero ut ceterae corporis humani partes, multis aberrationibus subiecti optimorum scriptorum relationibus non minus quam propriis nostris observationibus satis constat, quas quatenus ad hymenem pertinent hodie proponere sufficiat. Est autem id quo hymen in foetu ac recens natis a naturali statu recedit attentione praecipue dignum, quia hoc tempore adtrectionibus externis non ex-

positus est, aberrationum suarum igitur species naturae duntaxat lusu efficiuntur. Sequentes sunt quas ex hisce ipse vidi, et ad maximam partem in egregia collectione anatomica Regis munificentia nobis donata conseruo. In puella in Xenodochio Regio obstetricio hic florente recentissime natâ hymen rima non fissus supra ostium vrethrae ascendebat, et non nisi perexiguo foramine transfigebatur, ex quo vrina non sine sanitatis et vitae amittendae periculo, molestissime et modo guttatim efflueret. Cultro hoc vitium congenitum et omne ex eo ortum periculum cito ac tuto remotum.

Altera species aberrationis valuulae vaginalis in nostro museo asseruata, eam vt plicam sémilunarem ab inferiore liminis vaginae margine pone fossam naucularem, quae inferior et excauata pars atrii eius est, sic ad medium adsurgentem offert, vt inferior dimidia pars aperturæ ea operiatur, altera tamen superior non nisi cunni rugis in eam prominentibus claudatur.

In tertio exemplo, quod pariter apud nos seruatur, hymenis ad substantiam, non ex sola membrana interna vaginae sed ex cutis prolongatione compositi, duplicem aperturam in vagina simplici habemus. Rima qua plicae eius separantur, modo consueto ad longitudinem decurrens, hoc casu transverse fissa magisque expansa est, et septo longitudinali in duas aequales partes diuiditur. Eadem haec formatio plerumque ad annos pubertatis perdurat, quinimmo non impedit quo minus femina eo vitio maculata concipiatur, postea vero in partum enixura caput foetus in exitu retinet. Ego ipse hoc septum in xenodochio nostro obstetricio ex genitalibus puellae viginti sex annorum impudicae et libidinosae consuetudini antea deditae, durante partu, cum capiti prorumpenti viam clauderet excidi, et non exiguus numerus trabecularum eiusdem originis membranacearum, quas celeberrimus antecessor feminis sub vltimis ad partum doloribus exsecavit et dein in spiritu vini conseruauit in museo nostro spectaturis monstratur.

In quarto exemplare, quod nos habemus, inferior pars hymenis adeo extensa est, ut expansionem sacciformem ex labiis vulvae minoribus insto longioribus exstantem efficiat. Apertura non, uti in aliis, rima est, ab superiore ad inferiorem angulum, qui hoc casu non existunt, in longitudinem decurrens, sed magnum foramen superne apertum. Duas species huius difformitatis in museo nostro reperies et in vtraque substantiam hymenis eandem labiorum minorum, quae praesertim in recentissime asseruata vasis sanguiferis laticem rubrum continentibus manifeste perreptatur.

B. *Hymen impuberum ac puberum.*

Genitalium in puellis ante pubertatis annos morte abreptis accuratius inquirendorum raram occasionem habui, in iis autem quae cultro meo subiiciebantur ratione hymenis, praeter profundiorum atque abditiorum locum quo sedet, qui ab maiore incremento partium circa atrium vaginae et vulvae rimam sitarum, dum ipse paulo minus increscit, pendet, nihil fere notatu dignum obseruavi. Puella tamen septem annos nata, vitam degens morbo autem scrophuloso vexata hymenis defectum mihi obtulit. Inter caetera morbi symptomata misella continuo muci effluxu ex genitalibus mox spissioris mox tenuioris, nunc gelatinosi et albidi, tunc vero flauoiridis ac purulenti cruciebatur, quamquam ab prima infantia sub oculis prudentis ac prouidissimae matris vixerat, et vlla externa irritatio partes suas genitales violare, imo tangere non potuerat. Fontem humoris excreti ut certius detegerem, partes ex quibus defluebat diligenter inspexi, easque iusto laxiores, extensiores ac magis dilatabiles, et absque hymenis vestigio vidi. Vagina quidem rugosa fuit sed mollis et lubrica, et in limine suo paulo contractiori nec vllum caruncularum myrtiformium indicium habuit. Vtrum defectus hymenis inter causas effluuii mucosi ex vtero et vagina habendus, an ipse inter sequelas morbosas peruersae et auctae secretionis numerandus, quae absque membranorum vaginae

vaginae internarum laxitate et destructione admitti nequit, decernere non audeo, sed ab vero non prorsus discedere crederem, per magnam materiae mucosae copiam quae ex solo vaginae atrio profluere certo non potuit, ab parietibus internis vteri et vaginae nec hymene nec materia gelatinosa, quae hoc deficiente libere effluebat, contra aëris influxum munitis, ad maximam partem secretam esse.

Virginibus marito maturis quae iam saepius fluxum menstruum absoluerunt vagina ab anteriore ad posterius compressa est, ad latera autem magis extensa ac minus rugosa, hymen vero ad eius ambitum adeo retractus vt saepius in medio non rimam sed foramen longiusculo rotundum relinquat cuius limbus inferior magis prominet quam superior et lateralis. Aperturam hanc in statu regulari semper ampliolem vidi quam ipsum aditum in vaginam columnis rugarum contractum. Dolor in primo cum viro congressu matrimoniali et sanguifluxus ex genitalibus qui eum comitari solet, minus ab ruptura hymenis quam ab violenta extensione ipsius vaginae pendent, iisque vero quae laxiorem cunnum habent, illaeso hymene, desunt. Carunculae myrtiformes nec semper existunt, nec in omni casu originem suam ex reliquiis disrupti hymenis trahunt. Videntur interdum in virginibus non defloratis, sed in genere saepius quam existunt, desiderantur.

Insolitae hymenis absentiae valvula vaginalis integre clausa opposita est, cuius memorabilem casum observavi. Membrana cutis similis in virgine viginti annos nata, vegeta ac bene formata sanguine menstruo, excreto quidem sed quia effluere non potuit in cauo vteri et canali vaginae accumulato, in tumorem globosum colore ex fusco liuidum et magnitudine caput infantis neonati superantem, expansa, sed basi sua limini vaginae affixa ex-rima vulvae propendebat. Quum haec virgo sanguinis in genitalibus stagnantis pressione male afficeretur, et vagina clausa ab matrimonio quod inire voluit retinebatur auxilium petiit. Hymen

occlusus duabus lineis inter se transversis ad similitudinem literae X., vt olim a *Celso* iam comendatum, incidebatur, et labia eo formata ad maximam partem exsecabatur, recens vulnus autem inmisso implicito in longitudinem linimento extendebatur, quibus auxiliis effluxus sanguinis, retractio hymenis, et introitus vaginae apertus efficiebantur. Dolor quem puella sub excisione querebatur et sanguinis stillicidium ex vulneris marginibus neruorum vasorumque sanguiferorum in hymene praesentiam sub ea conditione, vt non ex sola epidermide sed vera cuti compositus sit, probant. Eandem hanc aberrationem hisce diebus vir clarissimus et collega ac amicus aestumatissimus Langenbeck vidit, similique curationis methodo correxit.

Bis in cadaueribus virginum adularum, quarum castitatem non solum ratio morum sed praecipue etiam imperfectus ac fere infantilis externorum et internorum sexualium organorum status egregie confirmabant, defectum hymenis conspexi. In vtroque casu epidermidis duplicatura in vaginae limine omnino existebat, sed tam parca ac gracilis vt magis plicula tenuissima quam valuula videretur, vagina caeteris partibus artissima. In aliis exemplis hymene laxiori pendulo et late aperto vagina etiam ampla et minus rugosa fuit. Marita quaedam vita adhuc laetans descripto hoc modo formata nullum, vt maritus mihi dixit, in primo coitu sensit dolorem, nec effluuium sanguinis ex genitalibus in eo experta est. Vexabatur haec femina, quae, nullum hucusque partum ediderat, iam ante matrimonium per plures annos fluere ex genitalibus mucoso, sic dicto albo, qui praeter constitutionem vniuersaliter laxiorem, speciales causas, vitam molliorem ac sedentariam et foculorum abusum habuit, de quo sanando consilium medicum ex me petens explorationi obstetriciae se subiecit. Argumenta ponderosiora me impellunt, vt statum descriptum hymenis et vaginae quem in hac femina memorato cognitionis auxilio reperi, in multis puellis aetate prouectoribus et valetudinariis ce-

teroquin castissimis saepissime obueneri, easque igitur, si viro se dant doloribus et sanguifluxu in primo congressu vacare, id vero prae ceteris in medicina forensi non leuioris momenti habendum esse crederem.

Hymenem euidenter duplicem in cadauere virginis viginti quatuor annorum infelicissimo casu lapsus ex granario in pauimentum occisae vidi ac depingi *b*) curauit. Introitus in ipsius vaginam modo consueto ac regulari plica duplici ac in medio rima fissis munitus, ante eam vero altera duplicatura semilunaris membrancea margine crenato eam cingebat, in inferiore parte magis protracta in superiore autem ad interiora recedens, hanc vero valvulam ordinarie perexiguam nunc autem praeter ordinem auctam qua fossa nauicularis interdum ab reliquo vaginae atrio seiungitur non malo iure haberi, putarem.

C. *Hymen in vetulis.*

Fluxu menstruo ex senectute cessato genitalia et externa et interna in vetulis collabuntur et ad statum fere infantilem redeunt, excepto hymene, qui haud raro adeo increscit vt in omnibus suis dimensionibus maior fiat et marginibus externis plerumque dentatis ex rima vuluae emineat. Sequitur in eo, vt credibile est, istam naturae legem ad quam genitales partes, annis maturis ab generatione impeditae, in senili aetate vario modo deformentur. — Exemplar tale hymenis vetulae sexagenariae in nostro museo asseruatur, sed id non ex ea virgine (octoginta annos nata) excisum, cuius hymenis imaginem aeri incidi curauit celeberr. antecessor.

II. *Valuula vaginalis in brutis.*

Partes genitales femininas bestiarum partus viuos edentium non minus quam hominis intus excauatae sunt, pariterque muco quodam tenaci ac glutinoso refertae, qui non solum mechanico

b) Tab. I.

modo earum parietes expandit, sed certe ista materia primitiva est ex qua omnes generantur. Quae ne profluat aut liquore amnii durante grauiditate, post partum vero vrina eluatur, vagina vti in homine pone orificium vrethrae contrahatur oportet.

Ex simili igitur feminarum in homine ac in brutis mammalibus genitalium formatione ac structura speciem quandam hymenis in hisce etiam adesse iure colligi potest, quam in brutis domesticis, quas ea ratione perscrutatus sum, peculiari quidem modo conformatam et quasi duplicem, scilicet valuulam vrethralem et vaginalem, nullo fere labore reperi.

Vitulae, equulae, porculae, feliculae et caniculae eae erant bestiolae, quarum genitalia primis post partum mensibus antequam maribus tacta ventribus exsecui et accuratori explorationi subieci.

1. *Valuula vaginalis in equulis.*

In vitula equina atrium vaginae, in quo ostium vrethrae dehiscit, satis amplum quidem est, sed mox contrahitur, et ab cunni canale duplici apparatu seiungitur, cuius alter inferior plica membranarum vaginae transversa formatur, quae os vrethrae tegit et vrinam, cuius riuus dum excernitur alia eminentia longitudinali deorsum dirigitur, ab illo retinet, margine suo libero autem ad ipsum atrium spectat; alter vero superior, tenuior et ex epidermide modo conflata limbo suo sursum erecto instar marsupii in vaginae canali pendet, quo introitus ad vaginam vt claudatur et mucus gelatinosus cohibeatur aptissimus c).

Eundem finem alio modo assecuta est natura

2. *in vitulis,*

quibus vaginam proxime pone ostium vrethrae adeo coarctavit vt exili specillo eam inire vix non nequiturus sis, quod ope plurium valuularum artificiosissime compositarum egregie perfecit. Quin-

c) Tab. II. fig. a. b.

que tales duplicaturae oblongae epidermidis eo modo pone ostium vaginae ab membrana eius interna assurgunt, vt superficiei sua conuexa ac superiore se inuicem tangant et aditum ad vaginam penitus claudant. Si cuticulam qua componuntur remoueas impressidnem subter singula longitudinaliter decurrentem, et extensione ipsis valuulis aequam, inter tales binas autem trabeculam membranaceo-mucosam supra eas ascendentem reperies. Valuularum numerus minime tamen certus ac constans est, sed nunc maior nunc minor, supra sex tamen aut infra tres non reperitur. Superficiem internam vaginae in toto suo ambitu eminentiae quidem graciliores et longiusculae angustant, inferiore autem pariete, eo loco quo valuulae descriptae sedem suam habent, maiores surgunt obliquae ac inter se cruciatae ad latera sic decurrentes vt angulo proxime supra ostium vrethrae formato id obtegant, et vrinae in vaginae canalem infiltrationem prohibeant *d*).

Duplex ideo in his etiam animalibus apparatus existit, alter ad arcendum mucum viscidum ac gelatinosum qui in tenerrimarum vitularum internis genitalibus nunquam non reperitur, alter autem ad retinendum ab hisce vrinae radium.

3. In porculis

vrinae in longiori ac profundiori fossa duplicaturis internae cunni membranae mucosae composita via patet, supra quam atrium vaginae adeo coarctatur vt saccum interiore parte penitus clausum exteriore autem apertum reddat, eoque vrinae in vaginam instillationem prorsus impediat. Eodem modo quo atrium versus vaginam, haec ipsa etiam multis plicis ex ambitu ad medium decurrentibus versus atrium suum constringitur, pariter sacco infra aperto contrahitur, quo materia gelatinosa, quae constanter adest, recipitur, et in-situ ac integritate sua tuetur.

4. *In caniculis et feliculis*

similem apparatusum quo vagina in vitulis infra angustatur non sine admiratione inuenies, quum ceteris omnibus haec animalia prorsus inter se differant. Eminentiae membranaceo-mucosae quae in vitulis supra ostium vrethrae pendent in caniculis et feliculis desiderantur, in quibus, situ orificii vrethrae magis decliui et rimae vulvae propiore, valvula vrethrae compensatur.

Omnia haecce animalia feminina, quorum nos mentionem fecimus si in statum genitalium, antequam marem experta sunt, respicimus, duplicem ideo in sua vagina apparatusum habere, quo ex vna parte vrina ab eius canali cohibetur, ex altera vero haec ipsa infra clauditur et materia gelatinoso-viscida qua internae partes genitales plenae sunt, retinetur, opinionemque illorum igitur, qui in domesticis praesertim in pullis asininis ac equinis femininis valvulam vrethralem quidem sed non vaginalem admittant, ad erroneas et ex conditionis genitalium manca cognitione nactas referendam esse liquet.

Admoueamus nunc si placet oculos nostros ad finem ac vsum hymenis in homine, quos dicunt morales esse, quoniam in animalibus eum non reperiri nec vllum physicum vsum, qui hymenis praesentia ac functionibus effici posset existere.

Primum argumentum demonstratione nostra ac descriptione structurae partium sexualium quarundam quadrupedum viuos partus edentium radicitus vt credimus euellimus, alterum nos autem, dum peculiarem finem et propriaque hymenis negotia ad oculos ponimus, haud minus reiecturos esse speramus.

Sunt autem quatuor momenta ratione ipsius vsus reputanda:

1. Ad structuram ac formationem partium genitalium sexus sequioris ea necessitate pertinet, vt hae absente hymene nec ad functiones suas recte perficiendas formari, nec in sua integritate conseruari possint. Subsidia quibus, in animalium perfectioris con-

structionis praesertim hominis corpore, vt maximae angustiae partem expandendi facultatem adiungat, natura vititur, plicae sunt seu valvulae, quas prae ceteris igitur partibus etiam genitalibus femininis tribuit. Quo iunior ante partum puella eo rugosior magisque complicata interna superficies vteri et vaginae, increscente autem aetate, et maiori parietum internas quas sinunt cauitates amplectentium extensione, magis magisque tamen laeuigatur, in aditu autem ad cauum vteri, qui facultatem tam extendendi quam contrahendi pari gradu possidet, plicae resident, et ad id tempus, quo rima vulvae et canalis vaginae cole virili repetito concubitu, et protruso dein ex iis in partu foetu maturo saepius ac validius expanduntur, excepto irregulari statu, integre conseruantur, hisce autem causis infestatae ac violatae partim laxiores et planiores fiunt, partim delentur, inter quas valvula vaginalis primum certe locum obtinet. Incipit hac vero si ab interioribus ad externas configurationem partium genitalium prosequaris, noua plicarum series longitudinalium loco transversalium cauum vteri et canalem vaginae coercentium, quarum ista non solum ob suam sedem, sed maturioris etiam efformationis causa, primitiua existit, dum ceterae, labia scilicet vulvae minora ac maiora, adhuc imperfectae sunt, et ab ea ideo normam nanciscuntur ad quam formantur.

2. Hymen tegmentum est quo introitus in vaginam tam arcte clauditur, ne gelatinosa in cauitate vteri et vaginae contenta materia effluat. Materia haec ista sane substantia elementaris ac primitiua est, quae eo tempore quo nec vllum partium sexualium internarum vestigium conspicitur iam existit, et ex quo dein omnes singulae succrescunt ac firmam substantiam ac distinctam figuram recipiunt c), qua igitur parietes cauitatum in genitalibus ex natu-

e) Noster *Langenbeck*, vir acutissimus, hancce materiam vasis sanguiferis tenuissimis, liquidiore colorato fluido absque labore iniiciendis, perreptari non malo iure contendit, periculis vero quam primum poterit instituendis opinionem suam confirmare promittit.

rae lege obuientium non solum extenduntur, sed prius etiam ex ipsa formantur ac ea deficiente perfici nequeunt. Sua dignitate igitur eximia haec gelatina primitia vsum tegmenti, quo retinetur, et quominus effluat impeditur satis probat. Quantus sit iste vsus ex eo etiam patet vt similem apparatusum et in hominum et in omnium animalium feminis propter eam rationem exploratis peculiari quidem formatione sed suis negotiis bene aptum indagatores naturae inuenerint.

3. Remouetur etiam hymene liquor amnii ab internis partibus genitalibus quo, si libere in eas inuadere posset, materia nutriens immo formatrix elueretur, eamque parietum amplectentium imperfectum ac peruersum incrementum efficeretur, quod eo facilius fieri posset quo erectior rimae vuluae foetus feminini in vtero materno situs, eiusque apertura, pudendarum labiis imperfectis et gracilioribus minus contracta, latior, et affluxus igitur liquoris foetalis expeditior.

4. Non minus auertit hymen vrinam ab vagina, quo si probari posset foetum in vtero vrinam emittere, tanto maiorem vsum afferret, quanto imminentius ob situm introitus ad vaginam decliuorem eius instillandae periculum foret. Primis post partum diebus quibus neonata situm resupinum genubus versus abdomen adtractis constanter obtinet, vrina nisi hymen eam retineret retro certe in vaginam laberetur. Quum in brutis praeter eum quo cunus infra contrahitur proprius apparatus riuum vrinae ab eius aditu remoueat, huius negotii maiorem necessitatem in iis quam in homine adesse pleno iure colligitur. Aequalis existentia et vrethrae et hymenis, non minus quam nexus vterioris cum partibus vrethram eiusque aperturam inferiorem cingentibus, eum in harum efformatione et praesertim vt rectam suam positionem obtineant aliquid valere, probant.

Quibus omnibus, quod probandum erat, hymenem mere physicum vsum et peculiare ad efformandas et conseruandas partes sexuales funciones habere, minime autem finem moralem, probatum esse, credimus.

EXPLICATIO TABULARUM.

TAB. I. Genitalia externa virginis viginti quatuor annos natae, ob valuulam vaginalem duplicem insignia.

TAB. II. Partes genitales equulae mare intactae sic apertae vt in conspectum veniant

a. valuula vaginalis,

b. valuula vrethralis.

TAB. III. Fig. 1. Vagina cum atrio vitulae trium circiter hebdomadam sic incisa, vt

aa. eminentiae membranaceo-mucosae, quae

b. valuulam vrethralem formant, et subter iis,

cc. valuulae vaginales in oculos cadant.

d. Ostium vrethrae.

Fig. 2. Atrium vaginae ex vitula sex hebdomadam.

a. Paries eius superior infra resectus et ad vaginam ita sepositus vt

b. contractio vaginae pone

c. orificium vrethrae adspiciatur.

TAB. IV. Fig. 1. Parietis superioris vaginae vitulae eiusdem aetatis et partis lateralium superficies interna, denudata et modice distenta.

aaa. Valuulae vaginales quibus vagina supra orificium vrethrae coarctatur.

bbb. Interstitia membranaceo-mucosae inter has valuulas.

c. orificium vteri.

Fig. 2. Eiusdem partis vaginae superficies interna.

- a. Valuula vaginalis integra.
- b. b. Impressiones longitudinales quae disruptis valuulis vaginalibus conspiciuntur.
- c. Interstitia membranaceo-mucosa.

TAB. V. Fig. 1. Partes genitales externae et vagina porculae quinque hebdomadam, a superiore diffissae.

- a. Atrium vaginae superne modo sacci contractum.
- b. Ostium vrethrae,
- c. pars vaginae angustissima,
- d. vagina infra artissime constricta.

Fig. 2. Genitalia caniculae nouem hebdomadam.

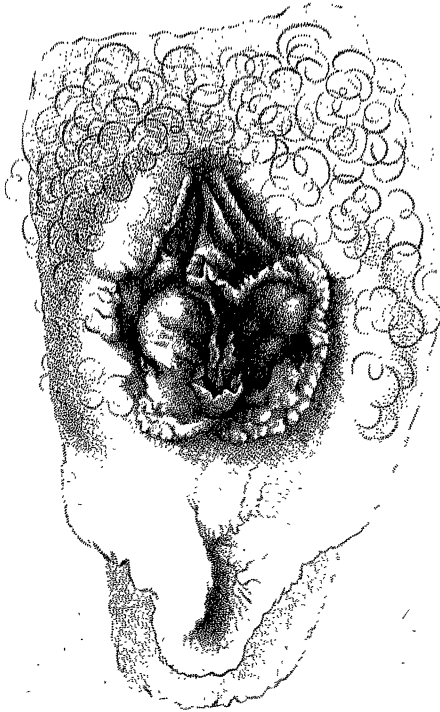
- a. Vagina a superiore aperta,
- b. vesica vrinaria,
- c. ostium vrethrae,
- d. valuulae vaginales
- e. insteritia inter has valuulas.

TAB. VI. Fig. 1. Genitalia puellae parturientis labiis maioribus et minoribus adeo retractis vt rima vuluae valuula vaginali integra coarctata in conspectum veniat. Obseruatus est hic casus singularis, recitata iam commentatione, in Xenodochio Regio Obstetricio heic florente, et arte viri iuuenis egregii *Stechweh* Hildensis paulo ante partum ad naturam depictus.

Fig. 2. Eadem valuula vaginalis plicis conniuentibus tertia circiter parte imminuta.

Fig. 3. Eadem statim post partum simul cum interna superficie labiorum vuluae minorum disrupta.

TAB. I.



Viendo Com. do hymene.

Com. Tom. VI.



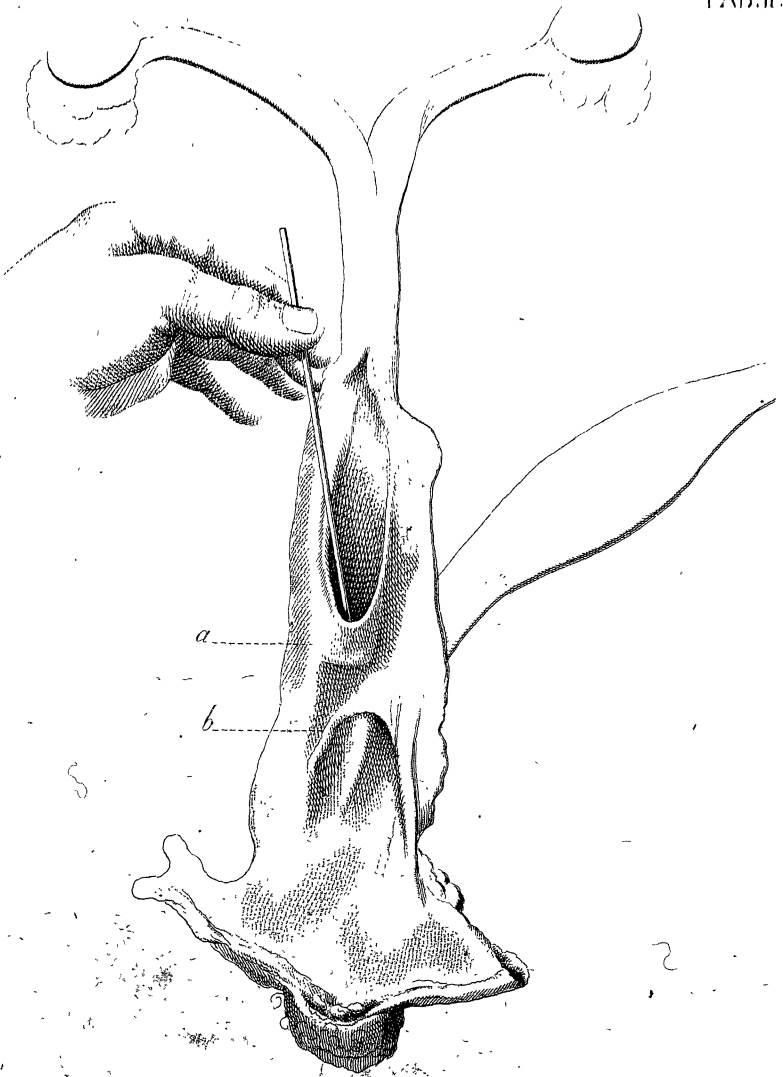
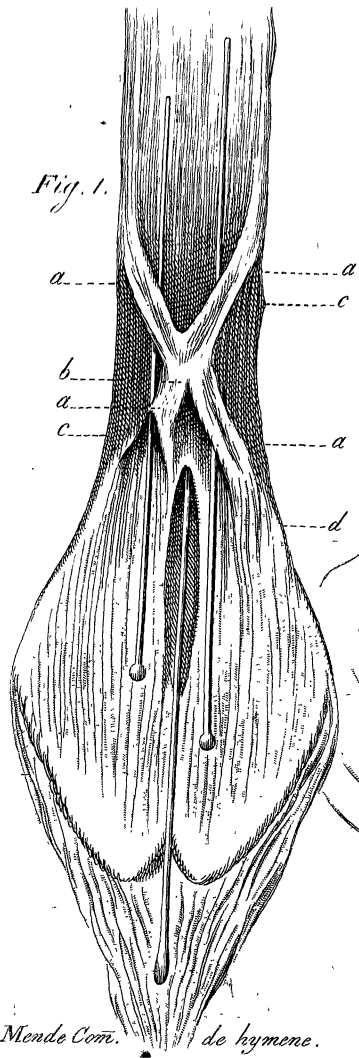


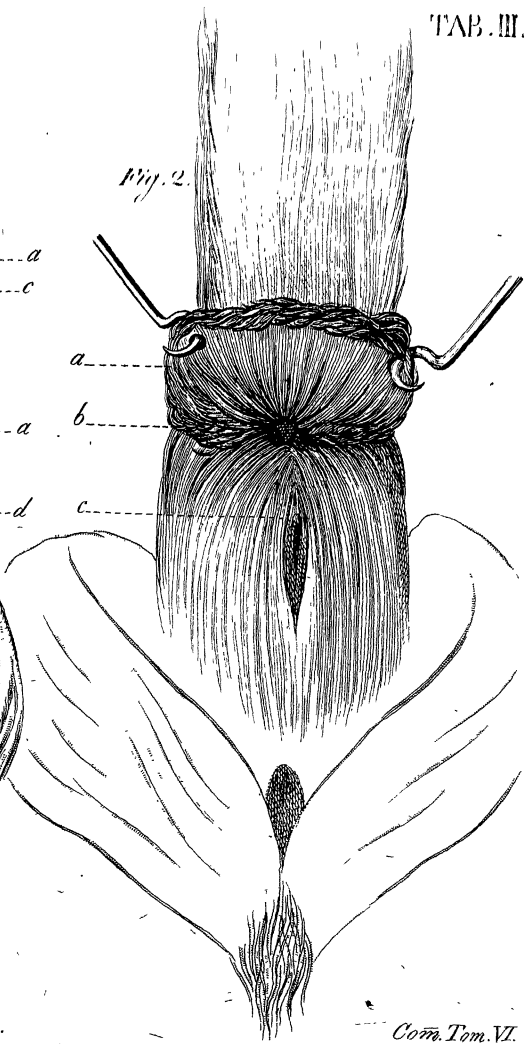


Fig. 1.



Mendo Com. de hymene.

Fig. 2.



Com. Tom. VI.



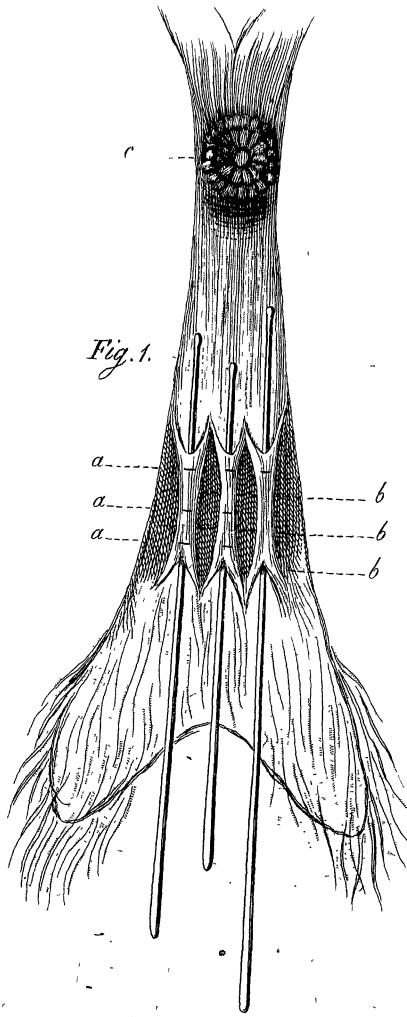


Fig. 1.

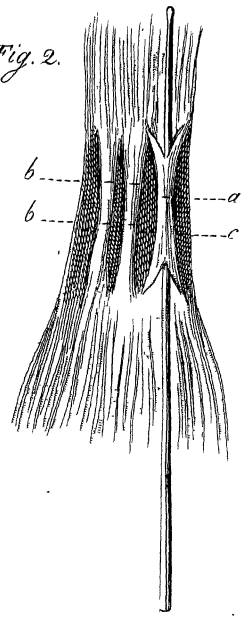


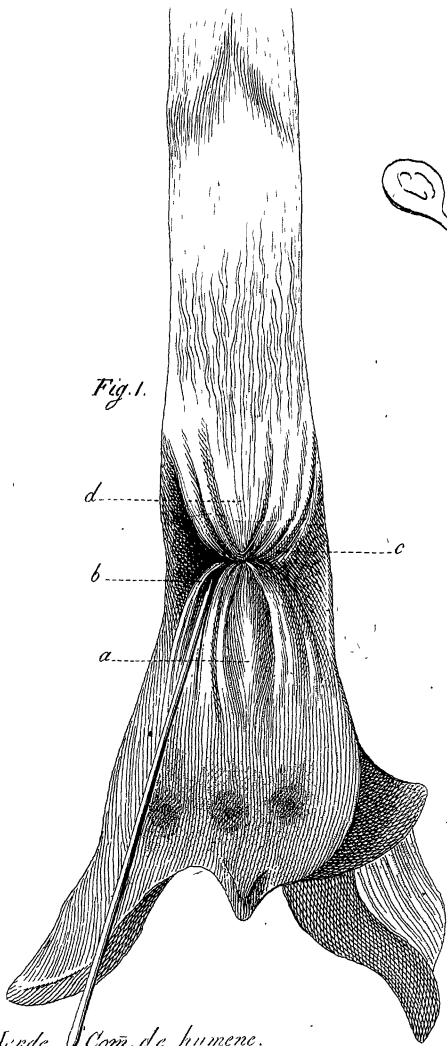
Fig. 2.

Moede Com. de hymene

Com. Top. VI.

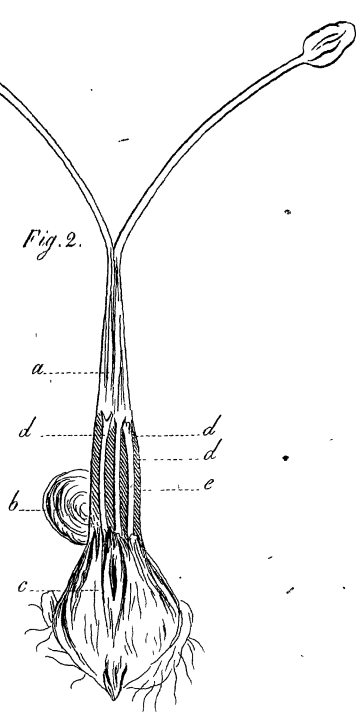


Fig.1.



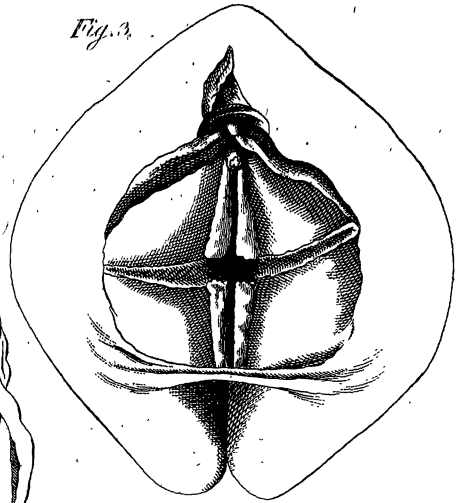
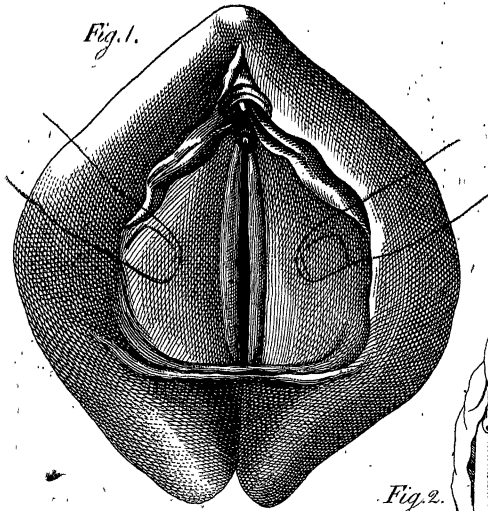
Mede Com. de humere.

Fig.2.



Com. Tom. VI.





Monde Com. de hymene.

